

BANCO RIFIUTI



ISTRUZIONI PER L'USO E LA MANUTENZIONE

BEDIENUNGSANLEITUNG

Made in Italy



STUDIO 54 SRL

**Via Gian Lorenzo Bernini 147, Z.I. Paviola 3
35010 S. Giorgio in Bosco (Pd) Italy
TEL. +39 049 9450466 FAX. +39 049 9451044**

http: www.studio-54.it E-Mail: info@studio-54.it

1. Avvertenze generali

Si raccomanda di leggere attentamente le istruzioni del libretto di uso e manutenzione, ricordando che il libretto stesso è parte integrante della macchina e va conservato con cura.

Se doveste perderlo o rovinarlo richiedetene un'altra copia specificando il modello e la data di acquisto dell'apparecchio.

LA DITTA COSTRUTTRICE PERTANTO DECLINA OGNI RESPONSABILITA' PER DANNI DERIVANTI DA

- *USO IMPROPRIO*
- *UTILIZZO DI PEZZI DI RICAMBIO NON ORIGINALI*
- *MODIFICHE NON AUTORIZZATE SUL MODELLO*
- *INOSSERVANZA DELLE ISTRUZIONI DEL MANUALE*

NORME ELEMENTARI DI SICUREZZA

- Non effettuare interventi sulle parti elettriche prima di aver tolto la tensione, il contatto può causare la morte.
- Non utilizzare la macchina con mani o piedi umidi o bagnati.
- Non effettuare operazioni di pulizia con l'apparecchio collegato alla rete di alimentazione.
- Non inserire cacciaviti, utensili da cucina o quant'altro tra le parti in movimento o le protezioni.

2. Controlli preliminari

Al ricevimento dell'apparecchio verificare subito che non vi siano stati danni da trasporto. Sballate l'apparecchio ed assicuratevi che gli accessori siano stati aggiunti all'imballo.

In caso di avarie di trasporto formalizzate subito le Vostre riserve all'autista; entro un termine di tre giorni, tali riserve dovranno essere confermate tramite lettera raccomandata all'autotrasportatore e copia per conoscenza alla ditta o al distributore autorizzato.

Ogni reclamo deve pervenirci entro otto giorni.

IT 3. *Termini di garanzia*

Le apparecchiature sono coperte da garanzia di 12 mesi dalla data dell'acquisto (escluse le parti elettriche). I pezzi di ricambio eventualmente forniti in garanzia resa franco ns. magazzino.

In caso di forniture di materiale in garanzia/sostituzione il materiale stesso sarà fornito/sostituito solo dopo la restituzione del materiale difettoso coperto da garanzia.

Il tagliando di garanzia deve essere compilato e spedito alla casa costruttrice entro otto giorni dall'installazione.

4. *Caratteristiche*

Gli apparecchi sono progettati, costruiti e collaudati per assicurare la conservazione di bevande e derrate alimentari per brevi periodi di tempo.

5. *Installazione*

Le caratteristiche principali: dimensioni, assorbimenti ecc. sono specificati ed identificati sul manuale e sull'etichetta CE.

Utilizzare per l'allacciamento elettrico una presa di corrente a norma di sicurezza dotata di salvavita, ed assicurarsi che la tensione e portata della rete siano adeguati all'assorbimento del motore.

5.1 POSIZIONAMENTO

L'installatore deve verificare le eventuali prescrizioni in materia antincendio e posizionare la macchina nel completo rispetto delle norme di legge antinfortunistiche e delle vigenti normative.

Poiché l'apparecchio utilizza un condensatore ad aria, durante il posizionamento bisogna tener conto di tale caratteristica mantenendo libero il lato d'entrata dell'aria di raffreddamento; inoltre si dovrà mantenerlo ad almeno 20 cm da muri o altre eventuali apparecchiature dal lato di uscita dell'aria in modo da ottenerne le migliori prestazioni.

Evitare di posizionare la macchina in luoghi chiusi o scarsamente areati, esposto direttamente ai raggi solari e in ogni caso mantenere lontano da eventuali fonti di calore.

5.2 AMBIENTE

Generalmente i gruppi frigoriferi condensanti ad aria lavorano con temperatura ambiente max. 32° C, in ambienti con temperature superiori non sono garantite le prestazioni dichiarate.

La ditta costruttrice garantisce un grado di protezione IP43 (in accordo con le norme CEI 70-1 EN 60529 IEC529), se le condizioni ambientali lo richiedessero sarà cura dell'installatore valutare l'impiego di più idonee coperture.

NOTE

Per una corretta installazione :

- Verificare i collegamenti elettrici
- Verificare l'assorbimento a macchina collegata
- Avviare il frigorifero e lasciare che raggiunga la temperatura desiderata prima di inserire le derrate alimentari.

Se l'apparecchio è stato trasportato in maniera non idonea (es. non verticale, o sulla schiena), aspettare almeno 4 ore prima dell'accensione .

In riferimento alle specifiche richieste del cliente, informare lo stesso sull'esatto utilizzo della macchina.

IT 5.3 SMALTIMENTO

Oggetto: Decreto Legislativo n. 151 del 25/07/2005 (ROHS – RAEE)

Attuazione delle direttive 2002/95/CE, 2002/96/CE e 2003/108/CE, relative alla riduzione dell'uso di sostanze pericolose nelle apparecchiature elettriche ed elettroniche, nonché allo smaltimento dei rifiuti (G.U. del 29-07-2005 n. 175 del - S.O. n. 135)

Corretto smaltimento del prodotto (rifiuti elettrici ed elettronici)

(Applicabile nei paesi dell'Unione Europea e in quelli con sistema di raccolta differenziata)



IT0802000000717

Il marchio sopraesposto, riportato sul prodotto o sulla sua documentazione, indica che l'apparecchiatura non deve essere smaltita con altri rifiuti domestici al termine del ciclo di vita.

Per evitare eventuali danni all'ambiente o alla salute causati dall'inopportuno smaltimento dei rifiuti, si invita l'utente a separare questo prodotto da altri tipi di rifiuti e di riciclarlo in maniera responsabile per favorire il riutilizzo sostenibile delle risorse materiali.

Gli utenti domestici sono invitati a contattare il rivenditore presso il quale è stato acquistato il prodotto o l'ufficio locale preposto per tutte le informazioni relative alla raccolta differenziata e al riciclaggio per questo tipo di prodotto.

Gli utenti aziendali sono invitati a contattare il proprio fornitore e verificare i termini e le condizioni del contratto di acquisto. Questo prodotto non deve essere smaltito unitamente ad altri rifiuti commerciali.

Per il non corretto smaltimento dei prodotti a marchio RAEE sono previste sanzioni pecuniarie applicabili all'utente inadempiente.

6. MANUTENZIONE ORDINARIA

Al fine di eseguire una adeguata manutenzione dell'apparecchio, l'utilizzatore, il manutentore o il personale non specializzato devono in primo luogo tenere conto delle norme elementari di sicurezza richiamate al paragrafo 1 AVVERTENZE GENERALI.

E' inoltre obbligatorio non rimuovere i dispositivi di sicurezza e le protezioni durante la manutenzione ordinaria.

IN CASO CONTRARIO LA DITTA COSTRUTTRICE DECLINA QUALSIASI RESPONSABILITA' PER DANNI O INCIDENTI CAUSATI DALLA NON OSSERVANZA DEL SOPRASCritto OBBLIGO.

Tenute presenti le precedenti regole la pulizia della cella va eseguita giornalmente in modo da garantire la migliore qualità e la perfetta igienicità dei prodotti trattati, si possono usare acqua e detersivi non abrasivi. Lavare e risciacquare utilizzando un panno o una spugna.

N.B. NO CORPI APPUNTITI O ABRASIVI, NO SOLVENTI O DILUENTI

Mantenere pulito inoltre il condensatore (part.10) per una migliore circolazione d'aria rimuovendo dalle alette dello stesso polvere e quant'altro; per accedere al condensatore bisogna togliere la spina dall'alimentazione elettrica, svitare il pannello anteriore (part.14) facendo attenzione a non mettere in eccessiva trazione i collegamenti elettrici. Utilizzare un aspirapolvere al fine di non disperdere la stessa nell'ambiente circostante. Non raschiare con corpi appuntiti o abrasivi.

Al termine rimontare il pannellino avendo cura di serrare le viti di fissaggio.

In caso di manutenzione straordinaria all'impianto frigorifero, è possibile rimuovere il pannello laterale; tali operazioni in ogni caso possono essere effettuate solamente da frigoristi o tecnici autorizzati e comunque dopo aver scollegato la spina dall'alimentazione elettrica.

DE 1. *Allgemeine Vorsicht*

Es wird empfohlen, die Anweisungen in dieser Gebrauchs und Wartungsanleitung aufmerksam durchzulesen, wobei zu beachten ist, dass dieses Handbuch Bestandteil des Gerätes ist und deshalb sorgfältig aufzubewahren ist. Falls Sie es verlieren oder beschädigen sollten, verlangen Sie ein anderes Exemplar, wobei Modell und Kaufdatum des Gerätes zu nennen sind.

DIE HERSTELLERFIRMA LEHNT JEDE VERANTWORTUNG AB, IN FALL:

- *FALSCHER GEBRAUCH*
- *GEBRAUCH DER UNBEFUGTEN ERSATZTEILE*
- *UNBEFUGTEN MODELLSVERÄNDERUNGEN*
- *NICHTBEACHTUNG DER BEDIENUNGSANLEITUNG*

SICHERHEITSELEMENTARNORMEN

- Keine Eingriffe an elektrischen Teilen vornehmen, bevor nicht die Spannung ausgeschaltet worden ist, der Kontakt kann den Tod verursachen.
- Keiner Gerätegebrauch mit Nasshände oder Nassfüße.
- Keine Reinigungshandlung mit dem eingeschalteten Gerät in der Spannung.
- Keine Schraubenzieher-, Küchenutensilieneinfügung oder Andere in den beweglichen Teilen oder Schutz.

2. *Vorprüfungen*

Bei Erhalt des Gerätes sollte sofort überprüft werden, ob Transportschäden zu sehen sind. Das Gerät auspacken und sich vergewissern, dass das Zubehör miteingepackt worden ist.

Falls durch den Transport Schäden verursacht wurden, sind dem Fahrer die Vorbehalte zu äußern; innerhalb von drei Tagen sind die Vorbehalte mit eingeschriebenem Brief an die Transportfirma zu bestätigen, wobei eine Kopie des Schreibens an die Herstellerfirma oder an den zugelassenen Wiederverkäufer zur Kenntnisnahme zu senden ist.

Jegliche Beschwerden müssen uns innerhalb von acht Tagen zukommen.

3. *Garantiedauer*

Die Geräte sind von einer Garantie von 12 Monaten nach Kaufdatum gedeckt (elektrische Teile ausgeschlossen). Ersatzteile, die allenfalls in Garantier zu ersetzen sind, werden frei unser Werk geliefert.

Im Fall von Materialenlieferungen in Garantie/Ersetzung wird dasselbe Material erst nach Rücksendung des defekten Materiales, das von Garantie gedeckt ist, geliefert/ersetzt.

Der Garantiecoupon soll ausgefüllt und innerhalb von acht Tagen von Installation bei Herstellerfirma zurückgesendet werden.

4. *Eigenschaften*

Die Kühlgeräte sind geplant, gebaut und getestet worden, um die Aufbewahrung von Getränken und Lebensmitteln während einer kurzen Zeitdauer.

5. *Inbetriebnahme*

Die Allgemeineigenschaften: Abmessungen, Leistungen, usw. sind auf der Anleitung und auf dem CE Zettel spezifiziert und identifiziert.

Die elektrische Verbindung sollt mit einer mit Lebensschützer ausgerüsteten Sicherheitsnormensteckdose eingeschaltet werden, und zur prüfen, dass die Spannung und Elektronetzleistung mit der Aggregatsaufnahme angemessen sind.

DE 5.1 Lage

Der Installateur muss eventuelle Feuerwehrbestimmungen prüfen und das Gerät in Übereinstimmung der Unfallverhütungsvorschriften und der aktuellen Gesetzesvorschriften positionieren.

Da das Gerät einen Luftkondensator benützt, muss man bei der Positionierung auf diese Eigenschaft achten und deshalb die Seite freihalten, wo die Kühlungsluft eintritt; ausserdem muss man das Gerät auf der Seite, wo die Luft heraustritt, mindestens 20 cm von der Wand oder von anderen Geräten entfernt halten, um die bestmögliche Funktionstüchtigkeit zu gewähren.

Es ist zu vermeiden, das Gerät in geschlossenen oder schlecht gelüftete Räumen oder an Orten mit direkter Sonnenbestrahlung zu setzen und auf alle Fälle muss das Gerät weit entfernt von eventuellen Hitzequellen gestellt werden.

5.2 RAUM

Im allgemeinen arbeiten luftkondensierende Kühlgeräte mit Raumtemperaturen von max. 32°C; mit höheren Raumtemperaturen sind die angegebenen Leistungen nicht garantiert.

Die Herstellerfirma garantiert einen Schutzgrad IP43 (gemäss CEI-Vorschriften 70-1 EN 60529 IEC529), falls die Raumbedingungen einen anderen geeigneteren Schutzgrad erfordern sollte, muss dies vom Installateur bestimmt werden.

HINWEIS

Für eine korrekte Installation:

- die elektrischen Verbindungen prüfen
- die Aufnahme muss bei eingeschaltetem Gerät kontrolliert werden
- das Kühlgerät einschalten und die erwünschte Temperatur erreichen lassen, bevor man Lebensmittel einführt.

Wenn das Gerät nicht auf geeignete Weise transportiert wurde (z.B. nicht senkrecht oder auf dem Rücken), vor Einschaltung mindestens 4 Std. warten. In bezug auf die spezifischen Bedürfnissen des Kunden, muss man ihn auf die korrekte Benützung des Gerätes informieren.

5.3 VERSORGUNG

Oggetto: Gesetzesverordnung Nr. 151 vom 25/07/2005 (ROHS – RAEE)

Achtung auf die Richtlinien 2002/95/CE, 2002/96/CE und 2003/108/CE, betreffend den Gebrauch von gefährlichen Mitteln in elektrischen und elektronischen Geräten, sowie auf die Abfallversorgung

(G.U. vom 29-07-2005 Nr. 175 vom - S.O. Nr. 135)

Korrekte Versorgung des Produktes (elektrischer und elektronischer Abfall)
(Anwendbar in den Ländern der Europäischen Gemeinschaft und in denjenigen mit Abfallsammlungssystem)



IT0802000000717

Das obige Symbol, welches auf dem Produkt oder auf der entsprechenden Dokumentation aufgedruckt ist, weist darauf hin, dass das Gerät am Ende seines Lebenszyklus nicht mit anderen Haushaltsabfällen entsorgt werden muss. Um eventuelle Umwelt- oder Gesundheitsschäden wegen ungeeigneter Abfallentsorgung zu vermeiden, wird der Benutzer aufgefordert, dieses Produkt von anderen Abfällen zu trennen und es durch ein verantwortungsvolles Recycling zu entsorgen, um die Wiederverwendung der Materialressourcen zu fördern.

Die Haushaltbenutzer sind aufgefordert, die Verkaufsstelle aufzusuchen, bei welcher das Gerät gekauft wurde, oder sich an das Ortsamt zu wenden, welches sich mit den Informationen bezüglich die Abfallsammlung und das Recycling dieser Produktenart befasst.

Die Gesellschaftsbenutzer sind aufgefordert, den eigenen Lieferanten zu kontaktieren und die Einkaufsbedingungen des Vertrages zu prüfen. Dieses Produkt darf nicht mit anderen kommerziellen Abfällen entsorgt werden.

Für die nicht korrekte Entsorgung der Produkte mit RAEE-Markierung sind Geldbussen für den undisziplinierten Benutzer vorgesehen.

DE 6. ORDENTLICHE WARTUNG

Um eine angemessene Wartung des Gerätes durchzuführen, müssen der Benutzer, der Wartungsbeauftragte oder das nicht spezialisierte Personal vorerst die elementaren Sicherheitsvorschriften beachten, welche im Paragraph 1 ALLGEMEINE ANWEISUNGEN aufgeführt sind.

Es ist ausserdem untersagt, die Sicherheits- und Behütungselemente während der ordentlichen Wartung zu entfernen.

ANDERNFALLS LEHNT DIE HERSTELLERFIRMA JEGLICHE VERANTWORTUNG FÜR SCHÄDEN ODER UNFÄLLE AB, DIE AUF DIE NICHTBEACHTUNG DER OBENGENANNTEN VORSCHRIFT ZURÜCKZUFÜHREN SIND.

Unter Berücksichtigung der obigen Regeln, muss die Reinigung der Zelle täglich vorgenommen werden, um die beste Qualität und die perfekten Hygienebedingungen der behandelten Produkte zu garantieren. Es können Wasser und nicht kratzende Reinigungsmittel benützt werden. Mit Lappen oder Schwamm waschen und spülen.

N.B. KEINE GESPITZTEN ODER KRAZENDE KÖRPER, KEINE LÖSUNGS- ODER VERDÜNNUNGSMITTEL

Ausserdem ist es für die gute Luftzirkulation wichtig, dass der Kondensator (Teil 10) sauber gehalten wird, indem Staub und andere Verschmutzung von den Flügeln desselben entfernt werden; um zum Kondensator zu gelangen, muss vorerst der Stecker von der Steckdose entfernt werden, danach das Vorderblech (Teil 14) abschrauben und dabei beachten, dass die elektrischen Verkabelungen nicht zu stark gezogen werden. Einen Staubsauger benützen, so dass der Staub nicht in der Umgebung freigelassen wird. Nicht mit gespitzten oder kratzenden Körpern arbeiten.

Schliesslich das Blech wieder ansetzen und die Schrauben gut befestigen.

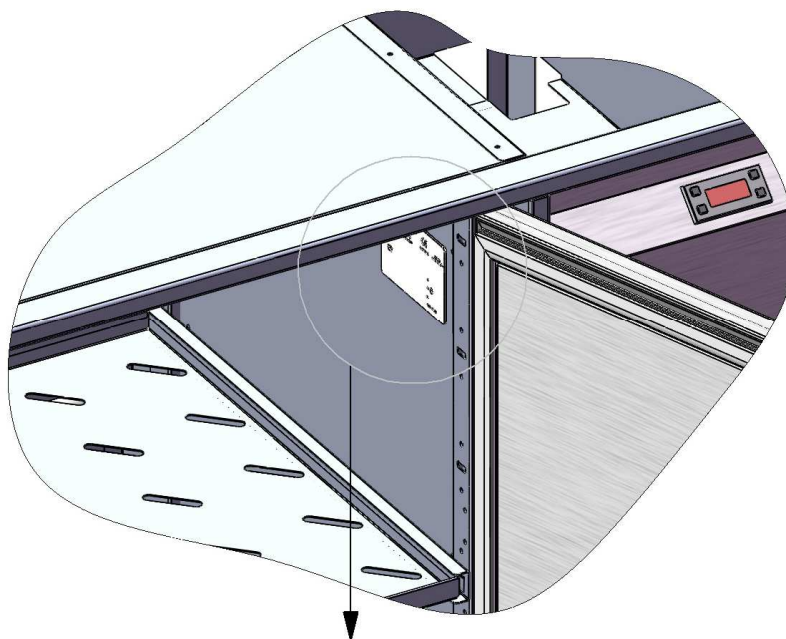
Im Falle von ausserordentlicher Wartung des Kühlgerätes, kann das Seitenblech entfernt werden; diese Operationen können jedoch nur von Kühltechnikern oder spezialisierten Technikern durchgeführt werden und auf jeden Fall nur nach Entfernung des Steckers von der elektrischen Leitung.






CLASSE CLIMATICA

Norma ISO 23953-2 punto 6.101 riferimento EN 60335-2-89/A2

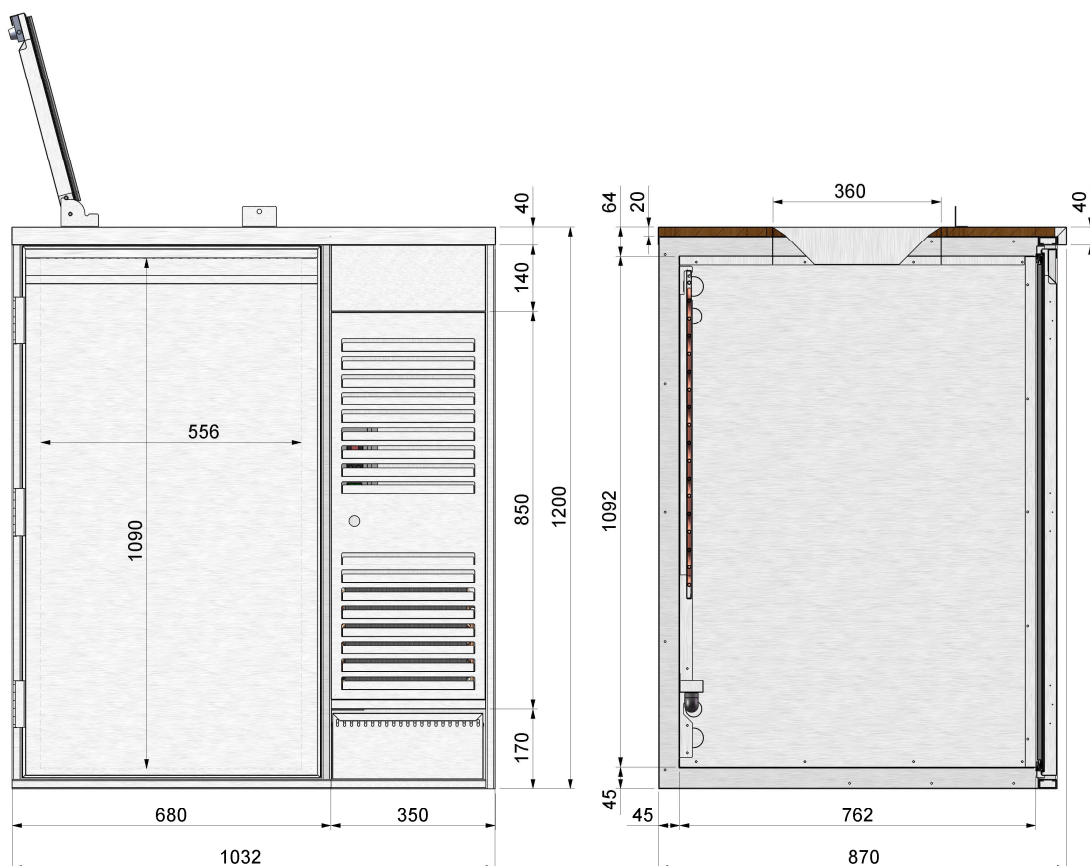
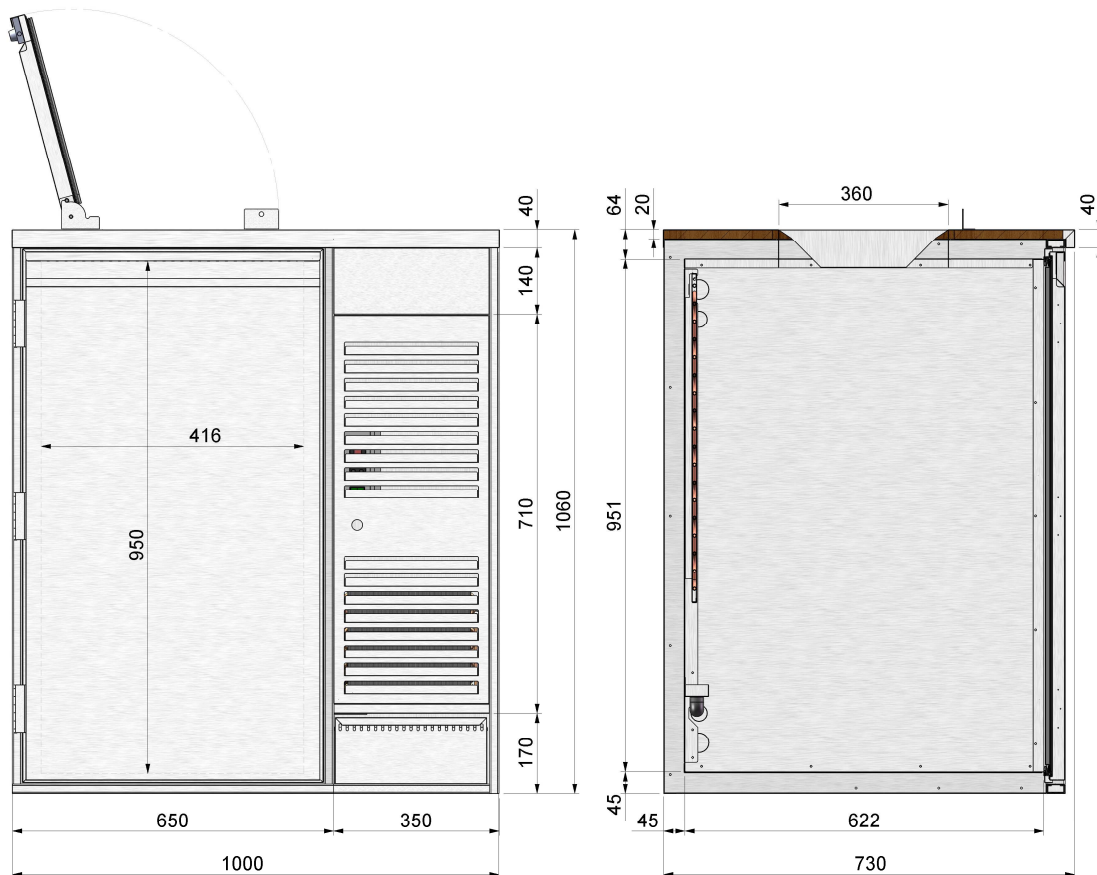
CLASSE CLIMATICA	Temperatura bulbo secco °C	Umidità relativa %	Punto di rugiada °C	Massa del vapore d'acqua in aria secca g/kg
4	30	55	20.0	14.8

TARGHETTA CE / CE TAFEL

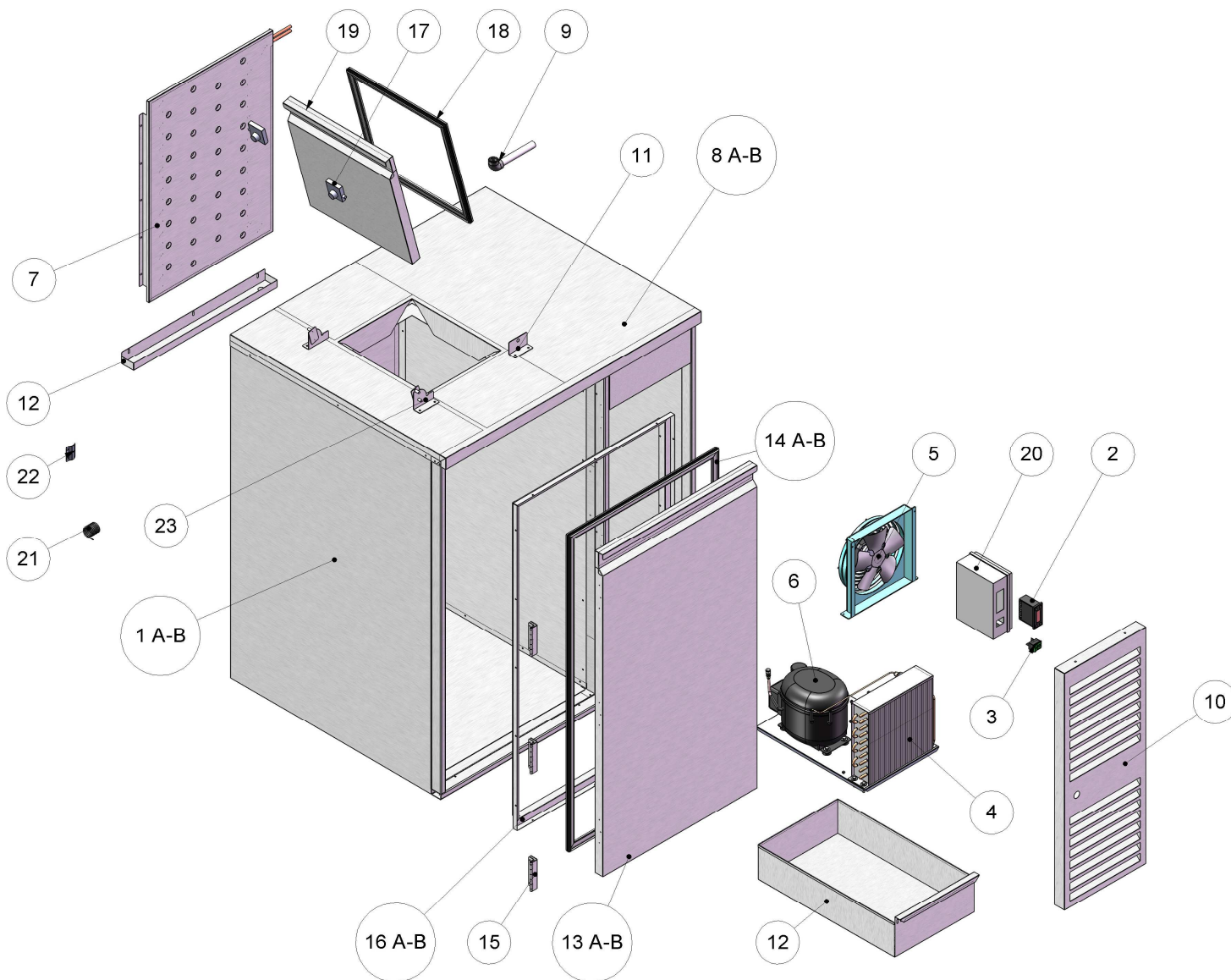


N° MATRICOLA		DATA DI FABBRICAZIONE		POTENZA TOTALE ASSORBITA	
STUDIO 54 S.r.l Via Gian Lorenzo Bernini 147 35010 S. Giorgio in Bosco (PD) Italy Tel. 049-9450466 Fax 049-9451044		 01/01/2000	 IT08020000000717		
MODELLO	MOD. BIRRA 1920 P+M+2P	Nr. 00000001			
TENSIONE	V 230	W 290	Hz 50	FREQUENZA	
	W  /	A 1,93		ASSORBIMENTO TOTALE DI CORRENTE	
	W  /	W  /			
TIPO DI GAS NEL CIRCUITO	Gas (1) R404A	Kg (1) 0,200	Cl. 4	CLASSE CLIM.	
	Gas (2) HSC365/227	made in Italy			
	MISCELA DI SCHIUMATURA				

DATI TECNICI / TECHNISCHE DATEN



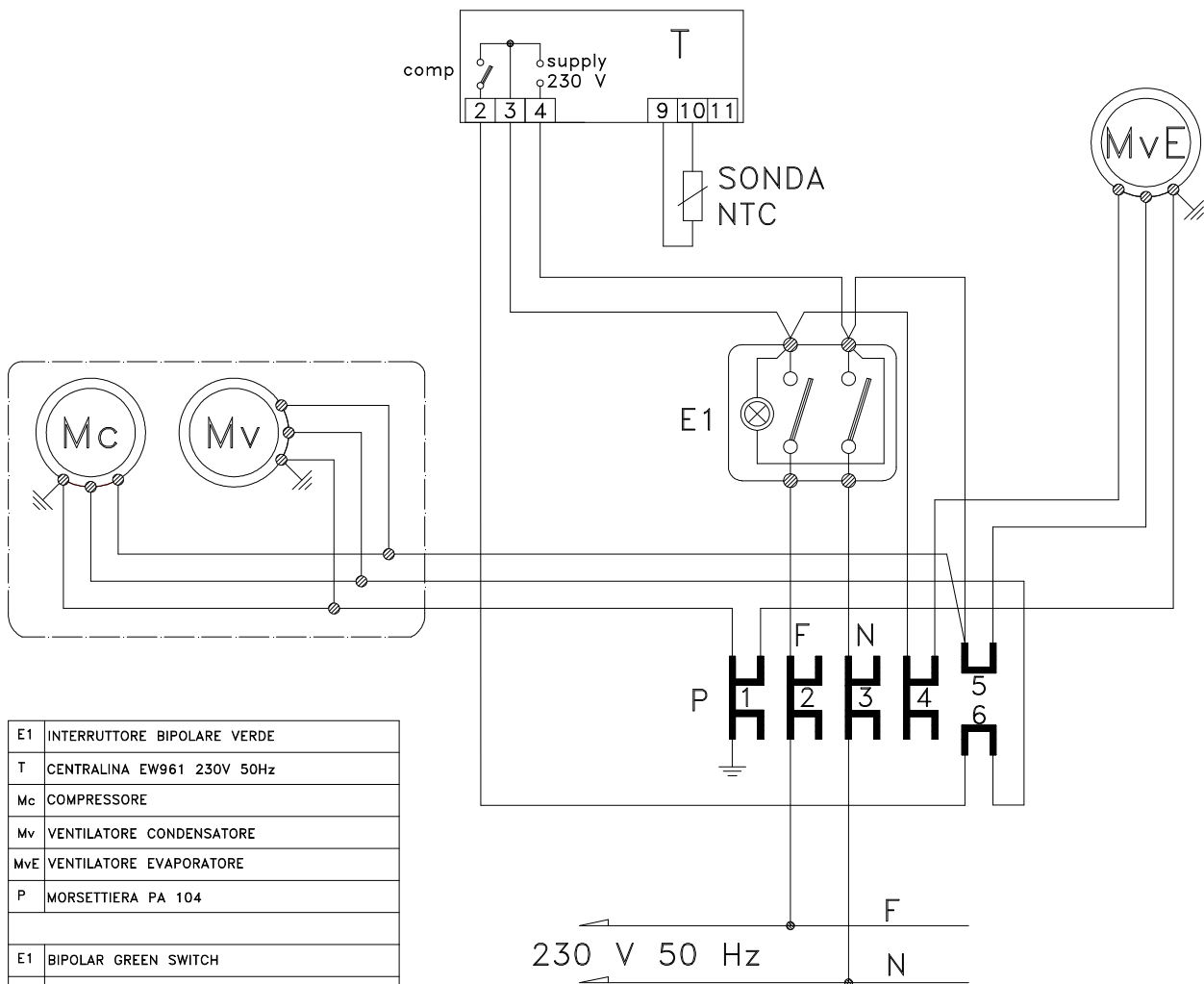
ESPLOSO BANCO BIRRA 2-3 PORTE - EXPLOSIONZEICHNUNG



LISTA RICAMBI - ERSATZTEILELISTE

POS	PART.	DESCRIZIONE	BENENNUNG
1A	63604050	SCocca 1 VANO	MOBEL MIT 1 FÄCHER
1B	63604055	SCocca 1 VANO	MOBEL MIT 1 FÄCHER
2	64740139	CENTRALINA	THERMOSTAT
3	64740055	INTERRUTTORE LUMINOSO	HAUPTSCHALTER
4	64830035	CONDENSATORE	KONDENSATOR
5	64830035	VENTILATORE CONDENS.	KONDENSATORLÜFTER
6	64850090	COMPRESSORE	KOMPRESSOR
7	64830150	EVAPORATORE	VERDAMPFER
8A	62482225-1	PIANO IN ACCIAIO INOX	EDELSTAHLSPATTE
8B	62482225	PIANO IN ACCIAIO INOX	EDELSTAHLSPATTE
9	64700209	TUBO DI SCARICO	ABLAUF
10	62482100	LAMIERA QUADRO EL.	SCHALTTAFEL
11	62482095	STAFFA DI CHIUSURA	SPERRUNG
12	62482265	GOCCIOLATOIO EVAP.	TROPFBLECH
13A	63605150	PORTA	TÜR
13B	63605155	PORTA	TÜR
14A	64691295	GUARNIZIONE PORTA	TÜRDICHTUNG
14B	64691297	GUARNIZIONE PORTA	TÜRDICHTUNG
15	62500300	CERNIERA PORTA	TÜRSCHARNIERE
16A	62482220-1	PROFILO PORTA	TÜRRAHMENBLECH
16B	62482220	PROFILO PORTA	TÜRRAHMENBLECH
17	63605050	SERRATURA	SPERRUNG
18	64691285	GUARNIZIONE	LADENDICHTUNG
19	63605130	PORTA	TÜR
20	63601006	CABLAGGIO ELETTRICO	ELECTRO VERBINDUNGSGEHAUSE
21	64740174	SONDA NTC	SONDE PTC
22	62400126	SUPPORTO SONDA NTC	INSTALLATIONSFACH BLECH
23	62482085	CERNIERA	TÜRSCHARNIERE

SCHEMA ELETTRICO - ELEKTROZETTEL



E1	INTERRUTTORE BIPOLARE VERDE
T	CENTRALINA EW961 230V 50Hz
Mc	COMPRESSORE
Mv	VENTILATORE CONDENSATORE
MvE	VENTILATORE EVAPORATORE
P	MORSETTIERA PA 104
E1	BIPOLAR GREEN SWITCH
T	ELECTRONIC CONTROL UNIT EW961 230V 50Hz
Mc	COMPRESSOR
Mv	CONDENSER FAN
MvE	EVAPORATOR FAN
P	TERMINAL BOX PA 104
E1	INTERRUPTEUR BIPOLARE VERTVERDE
T	CENTRALE ELECTRONIQUE EW961 230V 50Hz
Mc	COMPRESSEUR
Mv	VENTILATEUR CONDENSEUR
MvE	VENTILATEUR EVAPORATEUR
P	SERRE-CABLE ELETTRICUES PA 104
E1	2-STELLEN-WAHLSCHALTER.GRUN
T	DIGIT-THERMOSTAT EW961 230V 50Hz
Mc	KOMPRESSOR
Mv	VENTILATOR FUR KONDENSATOR
MvE	VENTILATOR FUR KONDENSATOR VERDAMPFUNG
P	KLEMMBRETT PA 104

